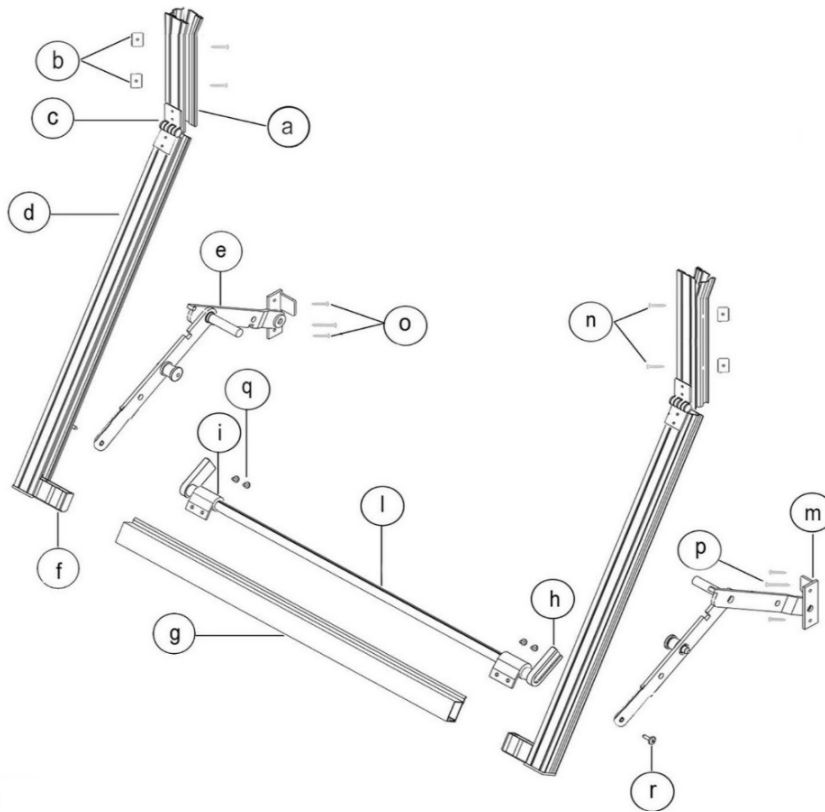
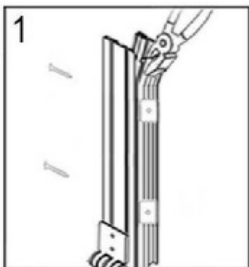


ISTRUZIONI DI MONTAGGIO TELAIO A SPORGERE MOD. "STARK" LEVA LATERALE

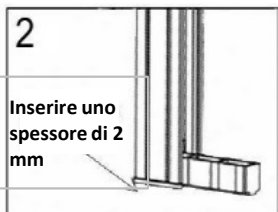


a	Guida parte fissa
b	Spessori antisfregamento
c	Cerniera
d	Guida parte mobile
e	Braccio LL
f	Angolo di raccordo in nylon
g	Traverso
h	Boccole in nylon
i	Occhiolo
l	Tondino
m	Angolo di battuta LL

VITI DI FISSAGGIO	
n	<p>N°4 Viti 3,9x25 T.G.S.</p>
o	<p>N°4 Viti 3,9x25 T.C.</p>
p	<p>N°2 Viti 3,9x32 T.G.S.</p>
q	<p>N°4 Viti 3,9x13 T.C.</p>
r	<p>N°2 Viti 5,5x16 T.C.</p>

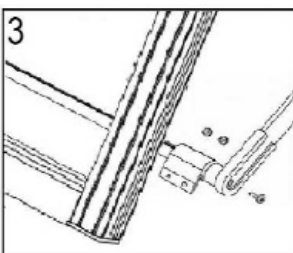


1. Posizionare gli spessori anti sfregamento (**b**) sopra i due fori laterali delle guide fisse (**a**) ed effettuare una piega leggera sulla parte superiore di esse per formare l'invito alla tapparella.



2. Introdurre un montante (**a+d**) nell'alloggiamento della finestra ed **inserire uno spessore di 2 mm sotto di esso** per evitare che, a montaggio ultimato, l'apparecchio sfreghi sul davanzale.

Poi, fissare al muro la guida (**a**) in corrispondenza dei fori laterali utilizzando le viti 3,9x25 T.G.S (**n**). Ripetere le stesse operazioni con l'altro montante.



3. Successivamente, inserire gli angoli di raccordo (**f**) nel traverso (**g**) e i bracci (**e**) nelle rispettive boccole in nylon (**h**) fissandoli al tondino (**l**) con le viti 5,5x16 T.C. (**r**). Infine, **posizionare gli occhioli (i) alle estremità del tondino (l)** e fissarli al traverso (**g**) con le viti 3,9x13 T.C. (**q**).

4. Infine, chiudere il telaio a sporgere e allineare le guide (**a+d**) perpendicolarmente al davanzale. **Unire il braccio (e) alla guida (d) e avvitarlo al muro** (o alla lista di legno o alluminio) tramite il foro centrale con le vite 3,9x32 T.G.S. (**p**).

Sbloccare il braccio e roteare in avanti, al massimo di 1 mm, la parte superiore dell'angolo di battuta (m); avvitare prima in basso (foro inferiore) e poi in alto con le viti 3,9x25 T.C. (o).

Questo piccolo accorgimento evita che il braccio, una volta montato, vada a scuotere contro la guida. Ripetere le stesse operazioni sull'altro lato.

